



2015

AMBIA TRADING GROUP AB (PUBL)  
**HALVÅRSRAPPORT**  
JANUARI - JUNI



Den 18 juli 2015 invigde Magnus Samuelsson  
vår nya Inropris-butik i Eksjö.



# Halvårsrapport januari-juni 2015

---

- Koncernens nettoomsättningen för perioden 136,5 MSEK (112,6 MSEK).
- Rörelseresultatet om 0,5 MSEK (-0,3 MSEK).
- Resultat per aktie -0,31 SEK (-0,16 SEK)
- Antal utstående aktier 1 918 460 st

## **FINANSIELL RAPPORTERING**

- Ambia Trading Group AB (publ) lämnar delårsrapporter som omfattar kvartal (tre månader).
- Delårsrapporter kan laddas ned från [www.ambiatrading.se](http://www.ambiatrading.se)



Butikspersonalen hade fullt upp under den välbesökta invigningen av Intropris-butiken i Eksjö



# Koncernchefens kommentarer

Årets första sex månader har varit händelserika. Två nya butiker och ett nytt stort förvärv har gjort att koncernen vuxit kraftigt under perioden.



De första sex månaderna under 2015 har varit en period där koncernen förändrats stort. Förvärvet av Kallinge TV satte igång konsumentrörelsens expansion med flera butiker, och följdes snabbt av etableringen i Eksjö. Den största händelsen var dock utan tvekan Ambias förvärv av Isolda AB och systerföretaget Selector Logistik AB. I paketet fick vi även ett dotterbolag i Norge, Isolda AS, vilket sätter våra möjligheter till expansion in på den norska marknaden i ett annat läge även för övriga koncernbolag.

Efter förvärvet av Isolda-bolagen har koncernen 60 anställda i sammanlagt tio koncernbolag, varav två är utländska dotterbolag. En försiktig summering av koncernens årsomsättning, de nya koncernbolagen inräknade, pekar på 900 msek. Merparten av denna omsättning genereras i partihandelssegmentet, men konsumentverksamheten har goda förutsättningar att växa under kommande år, och miljarden är inom räckhåll.

De nytillkomna koncernbolagen ger stadga till hela bolagsstrukturen, och innebär stora samordningsfördelar. Vi har sannolikt inte identifierat mer än en bråkdel av de synergier som uppstått i och med förvärvet, men redan de vi konstaterat innebär stora möjligheter till kostnadsbesparingar, förbättrade marginaler och, inte minst, ett stärkt konkurrensläge.

I och med integrationen av Isolda AB, Isolda AS och Selector Logistik AB i Ambia avvecklas Björketorparns lokaliteter i Björketorp, och verksamheten förs över till Jönköping respektive Göteborg. Även Netpacts gods-

hantering flyttas till Jönköping, och på sikt kommer anläggningen där också att utgöra centrallager för Intropris, samt ansvara för packning och utleveranser i e-handeln.

Med ovanstående sagt kan jag konstatera att flera av Ambiabolagen har en intensiv höst framför sig, där ett omfattande arbete ska genomföras för att så många samordningsfördelar som möjligt ska tas tillvara. Jag ser fram emot detta arbete, och de långsiktiga effekter det kommer att ge.

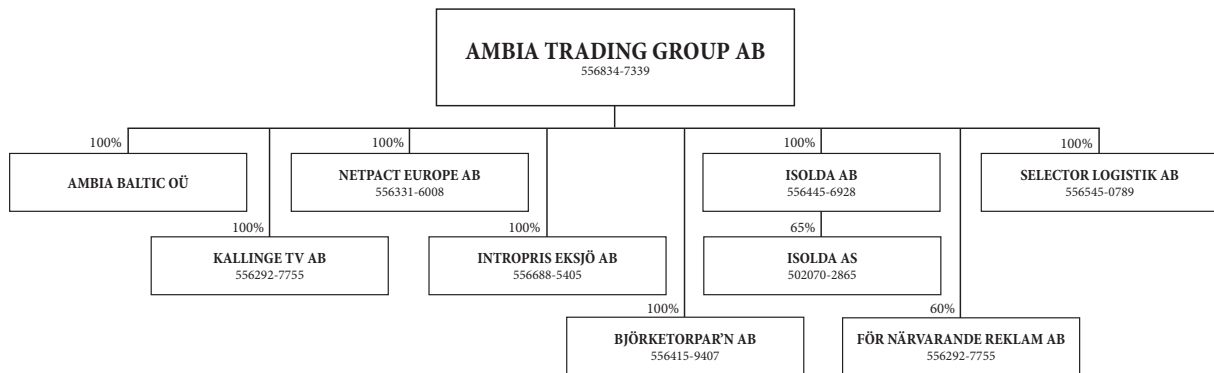
## FÖRVÄRVET AV ISOLDA OCH SELECTOR

Ambia förvärvade vid halvårsskiftet bolagen Isolda AB (med dotterbolag Isolda AS ägt till 65%) samt Selector Logistik AB. Köpeskillingen motsvarade bolagens egna kapital, och uppgick till cirka 30 msek, delvis finansierat genom den låneram Ambiakoncernen har hos Svea Ekonomi, och delvis med en säljarrevers om 3.5 msek, kopplad till bolagens prestation fram till och med 2016-06-30.

Under den granskning (Due Diligence) som föregick förvärvet identifierades övervärden i framför allt maskinell utrustning hos Selector i Jönköping, bland annat bestående i 16 st paternosterverk med tillhörande transportsystem, uppgående till sammanlagt 10 msek. I förvärvsanalysen och vid konsolidering i koncernbalansräkningen har detta förts upp som negativ goodwill. Isolda AB har som mest omsatt cirka 1.000 msek, och omsatte under 2014 cirka 550 msek. Den



## KONCERNEN



minskade omsättningen har haft flera orsaker. Den negativa utvecklingen har vänts, och omsättningen i Isoldabolagen - inklusive Selector - var under det första halvåret 2015 12,5 % större än under motsvarande period föregående år. Genom kostnadsbesparingar i kombination med samordningsfördelar inom Ambiakoncernen förväntas Isolda nå lönsamhet under 2016.

Sortimentet i Isolda fördelas på i huvudsak två affärsområden, kontors- och förbrukningsprodukter (BOP), samt konsumentprodukter (COP). Området BOP utgörs av en stor mängd artiklar från varumärken som HP, Canon, Brother etc, vilka lagerhålls hos Selector i Jönköping. Försäljningen sker till cirka 3.000 kunder på främst den svenska marknaden. Området COP består av agenturer på kända varumärken och produkter, exempelvis Jaybird, och riktar sig till den nordiska och europeiska marknaden. COP har vuxit kraftigt på senare tid, och kommer att utvecklas vidare, samt samordnas med de konsumentprodukter utanför kamerasegmentet som hanteras av Björketorpar'n.

Isolda AS arbetar huvudsakligen på den norska marknaden, och omsätter årligen cirka 50 msek. Genom samordning med Netpact och ett breddat sortiment, i kombination med satsningar på organisationen, förväntas den norska verksamheten kunna utvecklas och växa i betydande omfattning.

Selector Logistik AB bedriver lager och logistikverksamhet i hyrda lokaler i Jönköping. För närvarande packas och skickas cirka 1.000 paket om dagen, och maxkapaciteten med nuvarande resurser är hela 4.000 paket per dag. Isolda AB och AS är för närvarande Selectors största kunder.

Genom att avveckla Björketorparns lokalitet i Björketorp och flytta verksamheten till Jönköping (lager & logistik) respektive Göteborg (försäljning och marknad) uppstår betydande kostnadsbesparingar. Björketorpar'n och Isolda kan delvis spegla varandras sortiment, och därigenom addera volym genom sina till viss del skilda kundregister, en möjlighet som kommer att exploateras under hösten. Hela Ambiakoncernens

organisation ska under de kommande månaderna arbetas igenom och optimeras, vilket förväntas leda till såväl besparingar som effektiviseringar.

Med Isolda i ryggen kan Intropris öka sortimentet inom såväl COP som BOP. Ett projekt som syftar till ett sådant resultat genomförs under hösten, och förväntas leda till en betydande volymökning för koncernen.

#### MARKNADSLÄGET

Marknadsförutsättningarna för koncernens två huvudsakliga verksamhetsgrenar, partihandel respektive konsumentförsäljning, har under årets första halvår varit goda. Utvecklingen av Björketorpar'n har i viss mån hållits tillbaka på grund av det under perioden pågående förvärvet av Isolda AB, i avvaktan på eventuella samordningseffekter och rationaliseringsåtgärder. Netpact har utvecklats enligt plan, vilket även gäller Intropris, som inlett sin expansion av fysiska butiker. E-handeln har inte prioriterats under perioden, och har därför inte uppvisat någon tillväxt. Med de nya koncernbolagen i botten förväntas även e-handeln kunna växa i betydande omfattning.

#### KOMMENTARER TILL RESULTATET

Ambiakoncernens omsättning under första halvåret, exklusive Isolda och Selector, som konsolideras per 2015-06-30, uppgick till sammanlagt 136,7 msek (112,6 msek). Rörelseresultatet uppgick till knappt 0,6 msek (-0,3 msek). Perioden har belastats med kostnader för förvärv och omstruktureringar. Ytterligare kostnader för omstruktureringar som resultat av förvärv av Isolda AB och Selector Logistik AB förväntas tillkomma under det andra halvåret 2015, då dessa bolag skall integreras i koncernen.

Marcus Andersson  
Vd och koncernchef,  
Ambia Trading Group AB (publ)



# Resultaträkning för koncernen

SEK	2015-01-01 -2015-06-30
Nettoomsättning	136 545 517
Övriga rörelseintäkter	184 527
<b>SUMMA</b>	<b>136 730 044</b>
<b>Rörelsens kostnader</b>	
Varukostnad	-128 312 312
Lagerförändring	1 723 064
Övriga externa kostnader	-4 369 911
Personalkostnader	-3 975 743
Avskrivningar	-1 281 099
Övriga rörelsekostnader	-1
<b>S:a rörelsens kostnader</b>	<b>-136 216 002</b>
<b>Rörelseresultat</b>	<b>514 042</b>
<b>Resultat från finansiella poster</b>	
Resultat från andelar som är anläggningstillgångar	244 474
Övriga ränteintäkter	-39
Räntekostnader	-1 294 319
<b>Resultat efter finansiella poster</b>	<b>-1 049 884</b>
Återföring negativ Goodwill	23 427
Minoritetsandel i resultat	-125 428
Förändring uppskjuten skatt	45 356
<b>Periodens resultat</b>	<b>-592 486</b>

# Balansräkning för koncernen

## - Tillgångar

SEK	2015-06-30
<b>TILLGÅNGAR</b>	
<i><b>Immateriella anläggningstillgångar</b></i>	
Koncessioner, patent, licenser, varumärken samt liknande rättigheter	2 842 260
Goodwill	534 970
<b>S:a immateriella anläggningstillgångar</b>	<b>3 377 230</b>
<i><b>Materiella anläggningstillgångar</b></i>	
Byggnader och mark	2 885 697
Maskiner och andra tekniska anläggningar	2 347 153
Inventarier, verktyg och installationer	12 189 375
<b>S:a materiella anläggningstillgångar</b>	<b>17 422 225</b>
<i><b>Finansiella anläggningstillgångar</b></i>	
Andelar i intresseföretag	75 000
Andra långfristiga värdepappersinnehav	52 179
<b>S:a finansiella anläggningstillgångar</b>	<b>127 179</b>
<b>S:a Anläggningstillgångar</b>	<b>20 926 634</b>
<b>Varulager</b>	
Färdiga varor och handelsvaror	65 151 087
<b>S:a Varulager</b>	<b>65 151 087</b>
<b>Korfristiga fordringar</b>	
Kundfordringar	52 390 783
Aktuella skattefordringar	2 217 280
Övriga fordringar	3 186 424
Förutbetalda kostnader	2 780 638
<b>S:a korfristiga fordringar</b>	<b>60 575 125</b>
<b>Kassa &amp; Bank</b>	<b>17 039 266</b>
<b>S:a Omsättningstillgångar</b>	<b>142 765 478</b>
<b>S:A TILLGÅNGAR</b>	<b>163 692 112</b>





# Balansräkning för koncernen

## - Eget kapital och skulder

SEK	2015-06-30
<b>EGET KAPITAL</b>	
Aktiekapital	949 570
Ej. Reg nyemission	339 985
Balanserat resultat	9 485 929
Årets resultat	-592 486
<b>S:a Eget kapital</b>	<b>10 182 998</b>
<b>Minoritetsintresse</b>	<b>648 262</b>
<b>Långfristiga skulder</b>	
Skulder till kreditinstitut	8 628 178
Övriga skulder	1 214 140
<b>S:a långfristiga skulder</b>	<b>9 842 318</b>
<b>Kortfristiga skulder</b>	
Skulder till kreditinstitut	36 475 570
Förskott från kunder	161 042
Leverantörsskulder	68 767 869
Aktuella skatteskulder	217 836
Övriga skulder	15 910 813
Upplupna kostnader	10 425 457
Uppskjuten skatt	2 725 578
<b>S:a kortfristiga skulder</b>	<b>134 684 165</b>
<b>Negativ Goodwill</b>	<b>8 334 369</b>
<b>S:a Skulder</b>	<b>153 509 114</b>
<b>S:A SKULDER &amp; EGET KAPITAL</b>	<b>163 692 112</b>

# Kassaflöde för koncernen

TSEK	2015-01-01 -2015-06-30
<b>EGET KAPITAL</b>	
Ingående kassa	7 508
Utgående kassa	17 039
<b>Kassaflöde</b>	<b>9 531</b>

# Resultaträkning för moderbolaget

SEK	2015-01-01 -2015-06-30
Nettoomsättning	131 112 138
Övriga rörelseintäkter	184 527
<b>SUMMA</b>	<b>131 296 665</b>
<b>Rörelsens kostnader</b>	
Varukostnad	-123 518 278
Lagerförändring	74 994
Övriga externa kostnader	-2 925 180
Personalkostnader	-2 854 154
Avskrivningar	-813 874
Övriga rörelsekostnader	-1
<b>S:a rörelsens kostnader</b>	<b>-130 036 493</b>
<b>Rörelseresultat</b>	<b>1 260 172</b>
<b>Resultat från finansiella poster</b>	
Räntekostnader	-1 233 244
<b>Resultat efter finansiella poster</b>	<b>-1 233 244</b>
<b>Periodens resultat</b>	<b>-592 486</b>



# Balansräkning för moderbolaget

## - Tillgångar

SEK	2015-06-30
<b>TILLGÅNGAR</b>	
<i><b>Immateriella anläggningstillgångar</b></i>	
Koncessioner, patent, licenser, varumärken samt liknande rättigheter	656 027
<b>S:a immateriella anläggningstillgångar</b>	<b>656 027</b>
<i><b>Materiella anläggningstillgångar</b></i>	
Maskiner och andra tekniska anläggningar	2 338 555
<b>S:a materiella anläggningstillgångar</b>	<b>2 338 555</b>
<i><b>Finansiella anläggningstillgångar</b></i>	
Andelar i intresseföretag	40 088 108
Fordringar hos koncernföretag	5 894
Andelar i intresseföretag	75 000
<b>S:a finansiella anläggningstillgångar</b>	<b>40 169 002</b>
<b>S:a anläggningstillgångar</b>	<b>43 163 584</b>
<b>Varulager</b>	
Färdiga varor och handelsvaror	24 618 245
<b>S:a Varulager</b>	<b>24 618 245</b>
<b>Korfristiga fordringar</b>	
Kundfordringar	13 540 432
Fodran koncernföretag	3 500 000
Övriga fordringar	451 236
Förutbetalda kostnader	2 780 638
<b>S:a korfristiga fordringar</b>	<b>24 618 245</b>
<b>Kassa &amp; Bank</b>	<b>3 184 207</b>
<b>S:a omsättningstillgångar</b>	<b>45 294 120</b>
<b>S:A TILLGÅNGAR</b>	<b>88 457 704</b>

# Balansräkning för moderbolaget

## - Eget kapital och skulder

SEK	2015-06-30
<b>EGET KAPITAL</b>	
Aktiekapital	949 570
Ej. Reg nyemission	339 985
Balanserat resultat	1 648 062
Årets resultat	26 929
Fria reserver	7 671 926
<b>S:a eget kapital</b>	<b>10 636 472</b>
<b>Långfristiga skulder</b>	
Skulder till kreditinstitut	8 428 178
Skulder till koncernföretg	10 532 230
Övriga skulder	1 117 423
<b>S:a långfristiga skulder</b>	<b>20 077 831</b>
<b>Kortfristiga skulder</b>	
Skulder till kreditinstitut	35 183 334
Förskott från kunder	147 040
Leverantörsskulder	10 662 802
Övriga skulder	11 750 225
<b>S:a kortfristiga skulder</b>	<b>57 743 401</b>
<b>Negativ Goodwill</b>	<b>8 334 369</b>
<b>S:a skulder</b>	<b>77 821 232</b>
<b>S:A SKULDER &amp; EGET KAPITAL</b>	<b>88 457 704</b>

# Kassaflöde för moderbolaget

TSEK	2015-01-01 -2015-06-30	2014-01-01 -2014-12-31	2013-01-01 -2013-12-31
<b>EGET KAPITAL</b>			
Ingående kassa	6 550	7 126	8 318
Utgående kassa	3 184	6 550	7 126
<b>Kassaflöde</b>	<b>-3 660</b>	<b>-576</b>	<b>-1 192</b>



---

## På styrelsens uppdrag

Vimmerby den 18 aug 2015

Marcus Andersson

Vd och koncernchef

## Granskningsrapport

Denna halvårsrapport har inte varit föremål för granskning av företags revisorer.

## Kommande rapporter

Datum	Rapport
2015-08-18	Halvårsrapport
2015-08-19	Extra bolagsstämma
2015-11-12	Delårsrapport tre





Under perioden har vi infört delar av vårt fiskesortiment hos Kallinge Radio i Ronneby.



Ambia Trading Group AB (publ)  
Snödroppegränd 4  
590 80 Södra Vi

Tel: 0492-209 50  
[www.ambiatrading.se](http://www.ambiatrading.se)