



2016

AMBIA TRADING GROUP AB (PUBL) - 556834-7339  
**HALVÅRSRAPPORT**  
JANUARI - JUNI



# Halvårsrapport januari-juni 2016

## RAPPORT FÖR APRIL-JUNI 2016

- Nettoomsättning ökade under perioden till 229 MSEK (76 MSEK), +200 %
- Resultatet före avskrivningar (EBITDA) uppgick till 5.0 MSEK (2.7 MSEK), +85 %
- Resultat per aktie 0.17 SEK (0.56 SEK)

## RAPPORT FÖR JANUARI-JUNI 2016

- Koncernens nettoomsättning ökade under perioden till 430 MSEK (137 MSEK), +214 %
- Resultatet före avskrivningar (EBITDA) uppgick till 5.5 MSEK (1.8 MSEK), +205 %
- Resultat per aktie -0.87 SEK (-0.31 SEK)
- Antalet utestående aktier per 2016-06-30 var 2 593 270 st (1 918 460 st)

## VIKTIGA HÄNDELSE UNDER PERIODEN

- En nyemission om 8.5 MSEK före kostnader genomfördes under perioden.
- Verksamheten Intropris delades ut till aktieägarna.

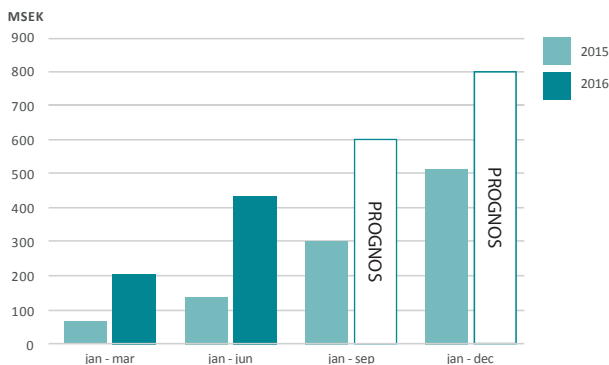
## DATUM FÖR EKONOMISKA RAPPORTER

- Delårsrapport 3: 2016-11-24

## FINANSIELL RAPPORTERING

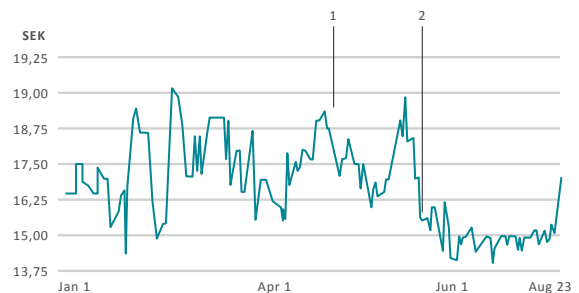
- Ambia Trading Group AB (publ) lämnar delårsrapporter som omfattar kvartal (tre månader).
- Delårsrapporter och årsredovisningar kan laddas ned från [www.ambiatrading.se](http://www.ambiatrading.se) eller [www.aktietorget.se](http://www.aktietorget.se).

## Omsättningens utveckling



Från och med 2016-05-11 ingår ej Introprisbolagens omsättning.

## Aktiens utveckling 2016



<sup>1</sup> Utdelning av dotterbolaget Intropris (4 maj).

<sup>2</sup> Registrering av nyemission, 600 000 aktier (17 juni).



# Koncernchefens kommentarer

Perioden har präglats av stark efterfrågan och intensivt strukturarbete.



Det första halvåret 2016 har inneburit ett omfattande arbete för koncernen med tydligt fokus på strukturarbete och rationalisering. Verksamheten och dotterbolagen i Intropris har delats ut till aktieägarna, och Ambia renodlar därmed rörelsen för att främst omfatta verksamheter inom distributions- och logistiksegmentet. Perioden har präglats av stark efterfrågan i samtliga kvarvarande näringsgrenar, men också störts av valutafluktuationer, inte minst i samband med Storbritanniens EU-omröstning, vilket i viss omfattning påverkat lönsamheten.

I Isolda har praktiska händelser såsom kontorsflytt och rekryteringar genomförts under perioden, vilket grundar för framtida tillväxt, men också förbättrad lönsamhet.

I Selector har flera projekt inletts med syfte att utöka kundbasen, och därmed tillföra omsättning och ett framtida förbättrat resultat.

I Netpact har försäljningsorganisationen förstärkts med fler anställda, och arbetet med att flytta logistik och lager till Selector avslutats.

För koncernen som helhet har arbetet med att konsolidera inneburit satsningar på att förstärka soliditeten, ett arbete som fortsatt även efter periodens utgång. En nyemission genomfördes under årets andra kvartal, vilket stärkte det egna kapitalet i moderbolaget och koncernen med cirka 8 MSEK. Modellen för rörelsefinansiering ses över, och kommer sannolikt att förändras under årets andra halva, till förmån för såväl resultat som viktiga nyckeltal.

## KONCERNEN

Dotterbolagens försäljning har under perioden utvecklats enligt plan. Koncernens sammanlagda

nettoförsäljning uppgick till 430 msek. Bolagen är väl positionerade inför hösten, som normalt utgör vår högsäsong. Flera nya varumärken har tillförts distributionsportföljen och står inför lansering under kommande månader.

Koncernens resultat har under perioden påverkats negativt av omställningskostnader och av säsongsrelaterade förluster i Introprisbolagen, fram till dess att de avskildes från Ambia i maj. De slutliga avvecklingskostnaderna för Björketorpar'n har påverkat perioden negativt med 1 msek.

Koncernens kassaflöde har under perioden, trots nyemissionen i juni, varit negativt. Bland de viktigaste skälen till detta återfinns en ökning av kundfordringarna (9.4 msek) och amortering av förvärvskrediter (5.2 msek), vilket motverkats av bland annat en minskning av varulagret (4.6 msek). Kassaflödesnettot var under perioden totalt -13 msek.

## Den positiva utvecklingen för Isoldabolagen har fortsatt under 2016

### ISOLDABOLAGEN

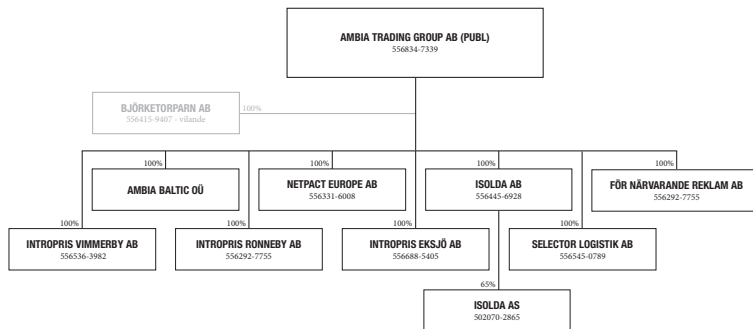
Den positiva utvecklingen för Isoldabolagen har fortsatt under 2016, och bolagen omsatte under det första halvåret 264 msek med ett resultat före skatt, avskrivningar och finansiella kostnader (EBITDA) om 1.8 msek (-8.5 msek).

### NETPACT

Verksamheten i Netpact har utvecklats starkt under perioden. Omsättningen uppgick till 158 msek (117 msek) under första sex månaderna 2016, och resultatet före skatt, avskrivningar och finansiella kostnader (EBITDA) uppgick till 2.1 msek (0.7 msek).

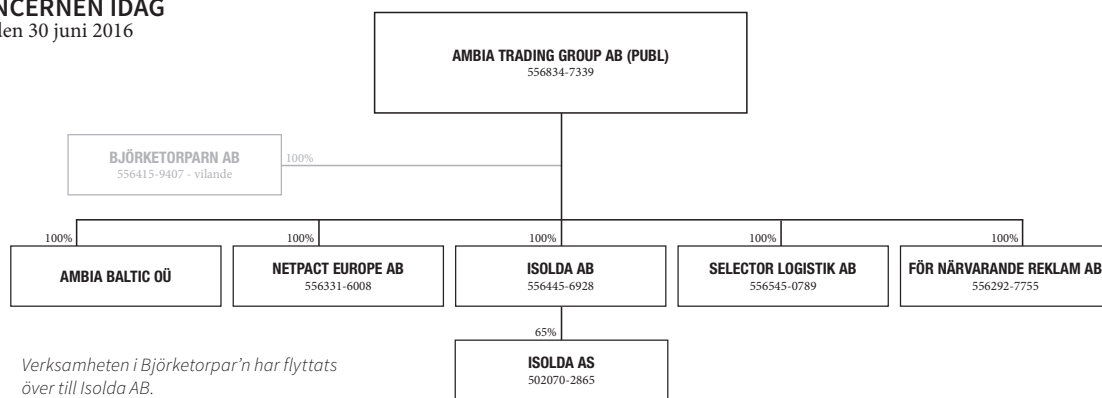


## KONCERNEN STRUKTUR INNAN UTDELNING AV INTROPRIS



## KONCERNEN IDAG

Per den 30 juni 2016



### INTROPRIS

Dotterbolaget Intropris Vimmerby AB delades ut till aktieägarna i maj. Tillsammans med bolagen Intropris Ronneby AB och Intropris Eksjö AB bildades i och med detta en ny bolagsgrupp, där Intropris Vimmerby AB utgör moderbolag. Bolagen tyngde resultatet i Ambiakoncernen med -1.6 msek innan de delades ut i maj.

### BJÖRKETORPAR´N

Överföringen av Björketorparns verksamhet till Isolda AB har under perioden gått in i ett avslutande skede. De sista två anställda i Björketorparn slutade under juni månad, i och med vilket bolagets kostnadssida i stort sett avvecklats. Avvecklingen har påverkat resultatet under perioden med -1 msek.

### MODERBOLAGET (AMBIA)

Under perioden har arbetet med att flytta ut och bolagisera verksamhet som tidigare drevs direkt i moderbolaget fortsatt. Av bland annat avtalsskäl sträcker denna process ut i tiden, men stora delar av

Ambias direkt drivna verksamheter har flyttats ut per sista juni 2016. Den kvarvarande omsättningen under det första halvåret uppgick till 39 msek, varav 3 msek hörde till Introprisrelaterad försäljning, och resterande 36 msek till Netpact (inräknat i de 158 msek som uppgetts tidigare under rubriken Netpact). Omstruktureringskostnader inför utdelningen av Intropris har belastat Ambia under perioden. Överlåtelsen av Intropris Eksjö AB och Intropris Ronneby AB till Intropris Vimmerby AB medförde en förlust med 1.3 msek. Bolagen värderades i nivå med respektive substansvärde.

Marcus Andersson  
Vd och koncernchef,  
Ambia Trading Group AB (publ)



# Framtidsutsikter

## Vart ska vi med Ambia?

Vi har på relativt kort tid vuxit från en liten nystartad e-handelsverksamhet (2005) till att snart omsätta 1 000 msek. Åren innan vår snabba tillväxt startade har gett organisationen en unik kompetens i alla delar av att driva företag. Vi har lyckats flera gånger, men ännu viktigare är att vi även har misslyckats och överlevt, inte bara en utan flera gånger.

Just nu är Ambias dotterbolag verksamma inom distribution och partihandel. Vi tror att det är bra, ibland behöver man fokusera fullständigt på en sak för att verkligen bli bra. Samtidigt tittar vi hela tiden efter affärsmöjligheter, och när rätt tillfälle dyker upp kan Ambia bredda verksamheten igen. Det viktiga är att vi, oavsett verksamhet, får med oss grundinställningen och att alla i personalen alltid bär med sig detta. Vi är bara så bra som våra kunder säger att vi är.

Verksamheten som den ser ut just nu omsätter drygt 800 msek på årsbasis, och har goda chanser till lönsamhet på denna nivå, nu. Vår uppfattning är att vi behöver bli större, men inte störst, och utan att förlora kundfokus. Detta för att säkra långsiktig tillväxt och lönsamhet. Verksamheten i Netpact har på flera sätt gått på tvärs mot traditionell kanaldistribution, och lyckats väldigt bra med detta. Vi tror på en stark fortsatt tillväxt för Netpact, men vi tror också att den verksamhet som Isolda bedriver har stor potential, och vi tror framför allt att Netpact och Isolda

tillsammans har en unik möjlighet att göra avtryck. Netpact är rebellen och Isolda konformisten, båda behövs men måste lära av varandra. Vår övertygelse är att den som har kunden får affären, kanske inte varje gång, men för det mesta.

Ambia ska förstås också göra sitt bästa för att bidra till en lite bättre värld. Det låter oerhört klichéartat, men vi tror verkligen att vi kan göra skillnad samtidigt som vi arbetar för att vara så lönsamma som möjligt. Det finns inget motsatsförhållande mellan att tjäna pengar och att göra insatser för miljö eller medmänniskor, snarare tvärtom. En lönsam affärsverksamhet gör det istället lättare för oss att hjälpa andra, och att påverka genom de val vi gör.

Om vi nu ska sammanfatta det hela med något begripligt så får det bli följande:

Ambiabolagen har ett fortsatt starkt tillväxtfokus, men behöver inte bli störst, bäst räcker långt. Ambia ska växa både organiskt och genom förvärv. På en marknad som konsolideras finns det möjlighet att göra båda delarna. Vi ska ha kontroll över riskerna och alltid vara beredda på överraskningar.

# Kassaflöde för koncernen

TSEK	2016-01-01 -2016-06-30	2015-10-01 -2015-12-31	2015-07-01 -2015-09-30	2015-01-01 -2015-06-30
Ingående kassa	31 916	21 410	17 039	7 508
Utgående kassa	18 523	31 916	21 410	17 039
<b>Kassaflöde</b>	<b>-13 393</b>	<b>10 506</b>	<b>4 371</b>	<b>9 531</b>

# Resultaträkning för koncernen

SEK	2016-01-01 -2016-06-30	2015-01-01 -2015-06-30	2016-04-01 -2016-06-30	2015-04-01 -2015-06-30
Nettoomsättning	429 805 105	136 545 517	229 353 908	76 007 680
Övriga rörelseintäkter	10 827 315	184 527	7 749 791	184 527
<b>SUMMA</b>	<b>440 632 420</b>	<b>136 730 044</b>	<b>237 103 699</b>	<b>76 192 207</b>
<b>Rörelsens kostnader</b>				
Varukostnad	-404 347 066	-128 312 312	-220 876 365	-69 879 710
Lagerförändring	1 270 420	1 723 064	1 270 420	1 483 064
Övriga externa kostnader	-21 168 201	-4 369 911	-9 006 751	-2 757 376
Personalkostnader	-10 829 051	-3 975 744	-3 486 226	-2 332 443
Övriga rörelsekostnader	-65 958	0	0	0
<b>S:a rörelsens kostnader</b>	<b>-435 139 856</b>	<b>-134 934 903</b>	<b>-232 098 922</b>	<b>-73 486 465</b>
<b>Resultat före avskrivningar</b>	<b>5 492 564</b>	<b>1 795 141</b>	<b>5 004 777</b>	<b>2 705 742</b>
Avskrivningar	-1 388 250	-1 281 099	-1 328 918	-904 970
<b>S:a avskrivningar</b>	<b>-1 388 250</b>	<b>-1 281 099</b>	<b>-1 328 918</b>	<b>-904 970</b>
<b>Rörelseresultat</b>	<b>4 104 314</b>	<b>514 042</b>	<b>3 675 859</b>	<b>1 800 772</b>
<b>Resultat efter finansiella poster</b>				
Resultat från andelar som är anläggningstillgångar	-1 223 598	244 474	-1 223 598	244 474
Övriga ränteintäkter	113 702	-39	113 702	-39
Räntekostnader	-5 250 752	-1 294 319	-2 123 340	-912 147
<b>S:a finansiella poster</b>	<b>-6 360 648</b>	<b>-1 049 884</b>	<b>-3 233 236</b>	<b>-667 712</b>
<b>Resultat före skatt</b>	<b>-2 256 334</b>	<b>-535 842</b>	<b>442 623</b>	<b>1 133 060</b>
Återföring negativ Goodwill	0	23 427	0	23 427
Minoritetsandel i resultat	0	-125 428	0	-125 428
Uppskjuten skatt	0	45 356	0	45 356
<b>PERIODENS RESULTAT</b>	<b>-2 256 334</b>	<b>-592 487</b>	<b>442 623</b>	<b>1 076 415</b>



# Balansräkning för koncernen

## - Tillgångar

SEK	2016-06-30	2015-06-30	2015-12-31
<b>TILLGÅNGAR</b>			
<b>Immateriella anläggningstillgångar</b>			
Koncessioner, patent, licenser, varumärken samt liknande rättigheter	2 086 472	2 842 260	2 937 482
Goodwill	542 147	534 970	672 205
<b>S:a immateriella anläggningstillgångar</b>	<b>2 628 619</b>	<b>3 377 230</b>	<b>3 609 687</b>
<b>Materiella anläggningstillgångar</b>			
Byggnader och mark	0	2 885 697	0
Maskiner och andra tekniska anläggningar	5 159	2 347 153	0
Inventarier, verktyg och installationer	9 432 198	12 189 375	12 493 658
Pågående nyanläggningar och förskott avseende materiella anläggningstillgångar	0	0	551 964
<b>S:a materiella anläggningstillgångar</b>	<b>9 437 357</b>	<b>17 422 225</b>	<b>13 045 622</b>
<b>Finansiella anläggningstillgångar</b>			
Andelar i intresseföretag	75 000	75 000	75 000
Andra långfristiga värdepappersinnehav	10 367	52 179	105 777
<b>S:a finansiella anläggningstillgångar</b>	<b>85 367</b>	<b>127 179</b>	<b>180 777</b>
<b>S:a Anläggningstillgångar</b>	<b>12 151 343</b>	<b>20 926 634</b>	<b>16 836 086</b>
<b>Varulager</b>			
Färdiga varor och handelsvaror	62 162 479	65 151 087	66 957 055
Förskott till leverantörer	0	0	247 806
<b>S:a Varulager</b>	<b>62 162 479</b>	<b>65 151 087</b>	<b>67 204 861</b>
<b>Korfristiga fordringar</b>			
Kundfordringar	78 457 709	52 390 783	70 509 449
Aktuella skattefordringar	1 336 000	2 217 280	1 674 977
Övriga fordringar	28 302 255	3 186 424	1 257 171
Förutbetalda kostnader	0	2 780 638	4 443 900
<b>S:a korfristiga fordringar</b>	<b>108 095 964</b>	<b>60 575 125</b>	<b>77 885 497</b>
<b>Kassa &amp; Bank</b>	<b>18 523 448</b>	<b>17 039 266</b>	<b>31 597 269</b>
<b>S:a Omsättningstillgångar</b>	<b>188 781 890</b>	<b>142 765 478</b>	<b>176 687 627</b>
<b>S:A TILLGÅNGAR</b>	<b>200 933 234</b>	<b>163 692 112</b>	<b>193 675 713</b>

# Balansräkning för koncernen

## - Eget kapital och skulder

SEK	2016-06-30	2015-06-30	2015-12-31
<b>EGET KAPITAL</b>			
Aktiekapital	1 296 635	949 570	982 106
Ej. Reg nyemission	0	339 985	330 325
Omräkningsdifferens	-176 128	0	0
Balanserat resultat	2 372 953	9 485 929	1 63 9719
Periodens resultat	5 413 454	-592 486	-1 331 696
Fria reserver	7 984 867	0	8 335 345
Minoritetsintresse	660 744	648 262	613 117
<b>S:a Eget kapital</b>	<b>17 552 525</b>	<b>10 831 260</b>	<b>10 568 916</b>
<b>Avsättningar</b>			
Uppskjuten skatt	2 400 214	2 725 578	2 255 074
Negativ Goodwill	8 553 923	8 334 369	9 037 009
<b>S:a avsättningar</b>	<b>10 954 137</b>	<b>11 059 947</b>	<b>11 292 083</b>
<b>Långfristiga skulder</b>			
Skulder till kreditinstitut	7 170 295	8 628 178	24 110 806
Övriga skulder	0	1 214 140	0
<b>S:a långfristiga skulder</b>	<b>7 170 295</b>	<b>9 842 318</b>	<b>24 110 806</b>
<b>Kortfristiga skulder</b>			
Skulder till kreditinstitut	68 866 678 <sup>1)</sup>	36 475 570	52 542 628
Förskott från kunder	0	161 042	11 421
Leverantörsskulder	69 659 602	68 767 869	65 119 66
Aktuella skatteskulder	87 000	217 836	995 593
Övriga skulder	16 514 511	15 910 813	16 401 921
Upplupna kostnader	10 128 485	10 425 457	12 632 679
<b>S:a kortfristiga skulder</b>	<b>165 256 277</b>	<b>131 958 587</b>	<b>147 703 908</b>
<b>S:a Skulder</b>	<b>183 380 708</b>	<b>152 860 852</b>	<b>183 106 797</b>
<b>S:A SKULDER &amp; EGET KAPITAL</b>	<b>200 933 234</b>	<b>163 692 112</b>	<b>193 675 713</b>

<sup>1)</sup> Varav 47 744 773 utgörs av belånade kundfakturor.





# Kassaflöde för moderbolaget

TSEK	2016-01-01 -2016-06-30	2015-10-01 -2015-12-31	2015-07-01 -2015-09-30	2015-01-01 -2015-06-30	2014-01-01 -2014-12-31
Ingående kassa	5 391	488	3 184	6 550	7 126
Utgående kassa	13 207	5 391	488	3 184	6 550
<b>Kassaflöde</b>	<b>7 816</b>	<b>4 903</b>	<b>-2 696</b>	<b>-3 660</b>	<b>-576</b>

# Resultaträkning för moderbolaget

SEK	2016-01-01 -2016-06-30	2015-01-01 -2015-06-30	2016-04-01 -2016-06-30	2015-04-01 -2015-06-30
Nettoomsättning	64 181 198	131 112 138	29 637 103	131 045 293
Övriga rörelseintäkter	8 107 903	184 527	8 107 903	184 527
<b>SUMMA</b>	<b>72 289 101</b>	<b>131 296 665</b>	<b>37 745 006</b>	<b>131 045 293</b>
<b>Rörelsens kostnader</b>				
Varukostnad	-66 612 399	-123 518 278	-31 416 204	-123 518 278
Lagerförändring	-443 586	74 994	-443 586	74 994
Övriga externa kostnader	-1 378 807	-2 925 180	-490 613	-2 659 839
Personalkostnader	-1 164 782	-2 854 154	-611 670	-2 355 516
Övriga rörelsekostnader	0	-1	0	0
<b>S:a rörelsens kostnader</b>	<b>-69 599 574</b>	<b>-129 222 619</b>	<b>-32 962 073</b>	<b>-128 458 639</b>
<b>Resultat före avskrivningar</b>	<b>2 689 527</b>	<b>2 074 046</b>	<b>4 782 933</b>	<b>2 586 654</b>
Avskrivningar	-31 345	-813 874	117 605	-809 768
<b>S:a avskrivningar</b>	<b>-31 345</b>	<b>-813 874</b>	<b>117 605</b>	<b>-809 768</b>
<b>Rörelseresultat</b>	<b>2 658 183</b>	<b>1 260 172</b>	<b>4 900 538</b>	<b>1 776 886</b>
<b>Resultat från finansiella poster</b>				
Resultat från andelar som är anläggningstillgångar	-1 223 930	0	-1 223 930	0
Övriga ränteintäkter	262 847	0	111 656	0
Räntekostnader	-1 619 696	-1 233 244	-1 006 274	-1 170 541
<b>S:a finansiella poster</b>	<b>-2 580 779</b>	<b>-1 233 244</b>	<b>-2 118 548</b>	<b>-1 170 541</b>
<b>Periodens resultat</b>	<b>77 404</b>	<b>26 928</b>	<b>2 781 991</b>	<b>606 345</b>

# Balansräkning för moderbolaget

## - Tillgångar

SEK	2016-06-30	2015-06-30	2015-12-31
<b>TILLGÅNGAR</b>			
<b>Immateriella anläggningstillgångar</b>			
Koncessioner, patent, licenser, varumärken samt liknande rättigheter	0	656 027	594 270
<b>S:a immateriella anläggningstillgångar</b>	<b>0</b>	<b>656 027</b>	<b>594 270</b>
<b>Materiella anläggningstillgångar</b>			
Maskiner och andra tekniska anläggningar	0	2 338 555	0
Inventarier, verktyg och installationer	203 173	0	1 443 805
<b>S:a materiella anläggningstillgångar</b>	<b>203 173</b>	<b>2 338 555</b>	<b>1 443 805</b>
<b>Finansiella anläggningstillgångar</b>			
Andelar i koncernföretag	36 888 724	40 088 108	39 709 100
Fordringar hos koncernföretag	0	5 894	0
Andelar i intresseföretag	75 000	75 000	75 000
Andra långfristiga fordringar	0	0	227 000
<b>S:a finansiella anläggningstillgångar</b>	<b>36 963 724</b>	<b>40 169 002</b>	<b>40 011 100</b>
<b>S:a anläggningstillgångar</b>	<b>37 166 897</b>	<b>43 163 584</b>	<b>42 049 175</b>
<b>Varulager</b>			
Färdiga varor och handelsvaror	13 716 001	24 618 245	19 965 095
Förskott till leverantörer	0	0	241 399
<b>S:a Varulager</b>	<b>13 716 001</b>	<b>24 618 245</b>	<b>20 206 494</b>
<b>Korfristiga fordringar</b>			
Kundfordringar	7 377 216	13 540 432	6 078 892
Fodran koncernföretag	0	3 500 000	3 405 405
Aktuella skattefordringar	0	0	229 328
Övriga fordringar	21 085 074	451 236	202 404
Förutbetalda kostnader	0	2 780 638	332 290
<b>S:a korfristiga fordringar</b>	<b>28 462 290</b>	<b>24 618 245</b>	<b>10 248 319</b>
<b>Kassa &amp; Bank</b>	<b>13 207 254</b>	<b>3 184 207</b>	<b>4 536 774</b>
<b>S:a omsättningstillgångar</b>	<b>55 385 545</b>	<b>45 294 120</b>	<b>34 991 587</b>
<b>S:A TILLGÅNGAR</b>	<b>92 552 442</b>	<b>88 457 704</b>	<b>77 040 762</b>



# Balansräkning för moderbolaget

## - Eget kapital och skulder

SEK	2016-06-30	2015-06-30	2015-12-31
<b>EGET KAPITAL</b>			
Aktiekapital	1 296 635	949 570	982 106
Ej. Reg nyemission	0	339 985	330 325
Fria reserver	16 024 022	7 671 926	8 335 345
Balanserat resultat	-50 126	1 648 062	1 648 062
Periodens resultat	77 404	26 929	-1 698 188
<b>S:a eget kapital</b>	<b>17 347 935</b>	<b>10 636 472</b>	<b>9 597 650</b>
<b>Långfristiga skulder</b>			
Checkräkningskredit	0	0	3 958 270
Skulder till kreditinstitut	6 970 295	8 428 178	0
Skulder till koncernföretg	40 256 993	10 532 230	19 553 633
Övriga skulder	0	1 117 423	0
<b>S:a långfristiga skulder</b>	<b>47 227 288</b>	<b>20 077 831</b>	<b>23 511 903</b>
<b>Kortfristiga skulder</b>			
Skulder till kreditinstitut	18 366 678	35 183 334	4 201 182
Förskott från kunder	0	147 040	0
Leverantörsskulder	6 201 579	10 662 802	6 401 161
Skulder till koncernföretag	0	0	27 077 577
Övriga skulder	3 408 962	11 750 225	5 042 525
Upplupna kostnader och förutbetalda intäkter	0	0	1 208 764
<b>S:a kortfristiga skulder</b>	<b>27 977 219</b>	<b>57 743 401</b>	<b>43 931 209</b>
<b>S:a skulder</b>	<b>75 204 507</b>	<b>77 821 232</b>	<b>67 443 112</b>
<b>S:A SKULDER &amp; EGET KAPITAL</b>	<b>92 552 442</b>	<b>88 457 704</b>	<b>77 040 762</b>



---

## På styrelsens uppdrag

Vimmerby den 22 aug 2016

Marcus Andersson

Vd och koncernchef

## Granskningsrapport

Denna halvårsrapport har inte varit föremål för granskning av företags revisorer.



Ambia Trading Group AB (publ)  
Snödroppegränd 4  
590 80 Södra Vi

Tel: 0492-209 50  
[www.ambiatrading.se](http://www.ambiatrading.se)