



2015

AMBIA TRADING GROUP AB (PUBL)
DELÅRSRAPPORT
JAN - SEPT



Efter perioden har vår butik i Ronneby fått en ny kostym. Butiken byggs för närvarande om för att under början av 2016 även inhysa vårt kompletta jaktstortiment.



Delårsrapport januari-september 2015

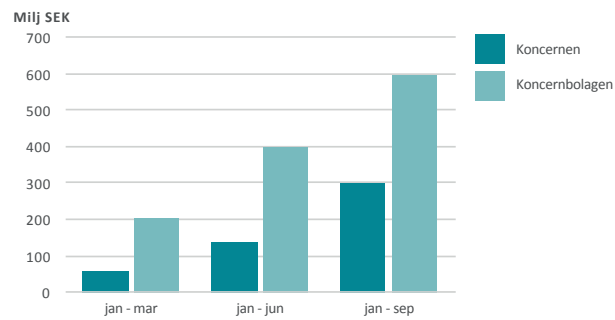
- Nettoomsättningen ökade under perioden med 103 % till 300 MSEK.
- Rörelseresultatet före avskrivningar (EBITDA) uppgick till 7,1 MSEK
- Koncernbolagens sammanlagda nettoomsättning uppgick till 590 MSEK
- Antal utstående aktier 1 918 460 st

FINANSIELL RAPPORTERING

- Ambia Trading Group AB (publ) lämnar delårsrapporter som omfattar kvartal (tre månader).
- Delårsrapporter kan laddas ned från www.ambiatrading.se



Omsättningens utveckling under 2015



Aktiens utveckling under 2015





Koncernchefens kommentarer

Ambiakoncernen växer så det knakar. Förvärvet av Isoldabolagen har resulterat i en kraftig omsättningsökning.



Perioden har präglats av arbetet med att integrera Isoldabolagen (Isolda AB, Isolda AS och Selector Logistik AB), som förvärvades vid halvårsskiftet, i koncernen. I och med förvärvet tillkom tre nya arbetsställen; Isolda ABs huvudkontor och hämtlager i Göteborg, Selectors anläggning i Jönköping, samt Isolda AS huvudkontor i Oslo. Sedan tidigare var Ambia etablerat i Vimmerby, Eksjö, Ronneby och Bromma med kontor eller butiker. Antalet anställda ökade i och med förvärvet till 62 personer.

Koncernens två huvudsakliga grenar, konsumentförsäljning respektive distribution och partihandel, kompletterar varandra, och har i grunden samma behov av att smidigt anpassas till en snabbt föränderlig marknad. Produktlivscyklerna fortätter att kortas, och antalet nya produkter som introduceras till marknaden ökar kontinuerligt. För att våra bolag skall vara en attraktiv partner och leverantör krävs det att vi fortsätter att vara i framkant, och hela tiden söker efter det nya och intressanta.

Ambias förvärv av Isoldabolagen innebär, förutom en kraftigt ökad omsättning, att vi får nya och större möjligheter nå ut brett med Netpacts sortiment, och att tillgängliggöra det för tusentals nya återförsäljare. En starkt satsning på Isoldas traditionella förbruknings-sortiment i kombination med att nya och attraktiva produkter tillförs sortimentet skapar ett helhetserbjudande som är attraktivt för såväl små som stora kunder. Selectors system för att direktleverera till konsument eller företagskund gör erbjudandet komplett.

OMSÄTTNING OCH RESULTAT JULI-SEPTEMBER

Koncernen har under det tredje kvartalet omsatt 163,7 MSEK, varav de jämförbara koncernbolagens omsättning utgör 52 MSEK (35,2 MSEK). Koncernens rörelseresultat uppgick under perioden till 4,2 MSEK, och resultatet efter bokslutsdispositioner, inklusive kostnader av engångskaraktär, var -2,6 MSEK.

OMSÄTTNING OCH RESULTAT JANUARI-SEPTEMBER

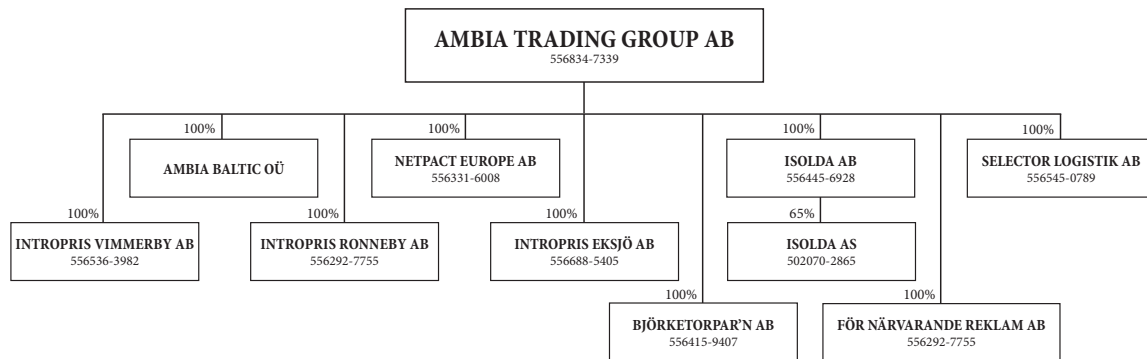
Koncernbolagens samlade nettoomsättning för perioden uppgick till 590 MSEK. Justerat för tiden före Ambias förvärv uppgick nettoomsättningen till 300 MSEK, och rörelseresultatet före avskrivningar till 7,1 MSEK. Resultatet efter bokslutsdispositioner uppgick till -3,2 MSEK. Kostnader för förvärv, omstrukturering och nyetableringar har belastat perioden negativt med cirka 5 MSEK.

ISOLDABOLAGEN

När Isoldabolagen (Isolda AB, AS och Selector Logistik AB) förvärvades vid halvårsskiftet hade de under årets första sex månader omsatt cirka 260 MSEK, exklusive inbördes försäljning. Den genomsnittliga bruttomarginalen i distributionsverksamheten uppgick då till 7,9 %. Inför Ambias förvärv sålde Selector sin fastighet i Jönköping till extern part för motsvarande dess anskaffningsvärde, vilket orsakade engångskostnader om 5,2 MSEK. Justerat för engångsposter visade

**KONCERNEN**

Per den 30 november



Isoldabolagen ett samlat resultat under det första halvåret motsvarande cirka -1 msek.

Isoldabolagens egna kapital vid förvärvstillfället uppgick till cirka 30 msek. Köpeskillingen uppgick till 26,5 msek plus en tilläggsköpeskillning som skall utgå per 30 juni 2016, motsvarande cirka 3,5 msek, om inga av säljarens garantier har behövt tas i anspråk. Sådana garantier omfattar bland annat inkuransrisk i varulagret, och sedvanliga avvikelser såsom tvister, okända skulder etc.

Under årets tredje kvartal nådde omsättningen i Isoldabolagen sammanlagt 132 MSEK. Borträknat koncernintern försäljning uppgick omsättningen till 112 MSEK, och bruttomarginalen till 8,4 %. Periodens resultat uppgick till -0,7 MSEK före skatt, en förlust som i första hand härrör från semestermånaden juli, då resultatet för Isoldabolagen summerade -1,4 MSEK.

Försäljningen av produkter under det egna varumärket Isotech™ ökar stadigt, och är en viktig komponent i bolagens arbete för att förbättra lönsamheten och öka tillväxten. Flera av de konsumentvarumärken som ingår i Isoldas agenturportfölj noterade en kraftig försäljningstillväxt under det tredje kvartalet.

De kostnadsbesparande och effektivitetsfrämjande åtgärder som genomförts under 2015 har fått avsedd effekt. För första gången på närmare två år uppvisade Isoldabolagen under september och oktober ett resultat efter finansnetto som var positivt, såväl var för sig som gemensamt. Ytterligare åtgärder med syfte att effektivisera verksamheten är beslutade. Samordningen med övriga koncernbolag inom Ambia har inletts, Isolda ABs kontorslokaler på Odinslundsgatan i Göteborg har sagts upp, och en flytt till effektivare och mer ändamålsenliga lokaler i Mölndal planeras till februari 2016. Personalstyrkan har minskat vid Isoldas huvudkontor i Göteborg med tre personer. För Selectors räkning har flera projekt inletts med syfte bättre utnyttja anläggningen i Jönköping. Sammantaget pågår ett stort antal

aktiviteter med syfte att öka omsättning och lönsamhet för såväl Isoldagruppen som Ambia som helhet.

NETPACT EUROPE AB

I Netpact inleddes under sensommaren arbetet med att bolagisera verksamheten i ett separat helägt dotterbolag, Netpact Europe AB. Genom en samordning av lagerfunktioner (och e-handelslösningar i B2B-verksamheterna) med Isolda AB förväntas bolagens gemensamma försäljning på sikt att öka i och med att ett betydligt större och bredare produktutbud görs tillgängligt för ett mycket stort antal kunder i den gemensamma kunddatabasen. Den personal som direkt arbetar med Netpacts verksamhet kommer att föras över till dotterbolaget först per 2016-04-01, detta för att underlätta administrationen då det sammanfaller med semesterårsavslutet.

INTROPRI

I affärsgrenen Intropri har perioden inneburit fortsatt arbetet med de nya butikerna i Ronneby och Eksjö. I Ronneby har arbetet bestått av ombyggnation av butikslokalerna för en anpassning till Introprikonceptet, vilket bland annat har inneburit omfattande installationsarbeten för att förbereda inför uppstart av handel med fiske och jaktprodukter. På grund av fastighetens beskaffenhet krävdes bland annat förstärkning av golvet för att möjliggöra installation av vapenvalv, vilket inleddes i slutet av perioden. Omprofilering av butiken har påbörjats, och yttre skyltning har bytts till Intropri standardutformning.

I Eksjö öppnades den nya butiken under juli månad, och efter det har arbetet fortsatt med installationer för att möjliggöra vapenhandel och ett utökat jakt- och fiskesortiment.

I Vimmerby förbereds nu butiken för att flyttas till eget helägt dotterbolag tillsammans med e-handeln.

Försäljningen av produkter under det egna varumärket Isotech™ ökar stadigt



Detta bedöms kunna ske inför kommande årsskifte, och innebär att den sista verksamheten av betydelse som fortfarande bedrivs direkt i moderbolaget bolagiseras.

Butiksförsäljningen har under perioden utvecklats enligt plan. Butikerna har i takt med att de byggts om och steg för steg färdigställts ökat försäljningen av hela Intropris sortiment. En gemensam satsning har gjorts för att utöka försäljningen av butikernas tjänster såsom hemkörning och installation, ett område som förväntas växa betydligt under kommande år och bidra med en viktig del av tillväxten.

De två nya butikerna som tillkommit under perioden har visat att Intropris konceptet är moget för att rullas ut i större skala. Etablering på ytterligare orter där andra större aktörer saknas utreds och öppnandet av tre till fem nya butiker planeras för nästa år.

E-handelsverksamheten har under perioden fått stå tillbaka något då fokus varit på att genomföra butiksexpansionen samt en påbörjad systemkoppling med Isoldabolagen. Den senare bedöms vara av stor vikt för att samordningsfördelar ska kunna utnyttjas, och lägger grunden för flytt av lager och logistik, kundtjänst och ett bättre synkroniserat produktsortiment. En ny organisation för e-handelsverksamheten ska utformas och tilldelas resurser under nästa räkenskapsår.

PRESENS – FÖR NÄRVARANDE REKLAM AB

Verksamheten i Presens har under perioden utvecklats enligt plan. Presens har fått en central roll i koncernens arbete med profilering och marknadsföring. Bolaget står för i princip all produktion av grafiskt material, såväl för annonsering i print som i digitala medier.

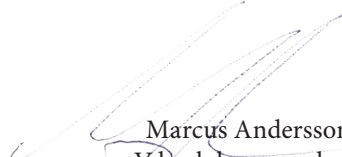
BJÖRKETORPARN AB

Verksamheten i Björketorparn har under perioden börjat överföras till Isolda. Agenturprodukterna och de varumärken där Björketorparn haft distributionsavtal har lyfts över under september.

Avvecklingen av Björketorparns lokaler och verksamhet i Björketorp har belastat perioden med kostnader av engångskaraktär. Kostnader för uppsagd övertalig personal beräknas påverka resultatet fram till och med kommande årsskifte. Hyresavtalet på lokalerna i Björketorp upphör per den 31 december innevarande räkenskapsår.

MODERBOLAGET

Verksamhet som tidigare drivits direkt i moderbolaget har under perioden successivt flyttats över till separata dotterbolag. Målsättningen är att ingen direkt verksamhet förutom förvaltning av dotterbolagen skall bedrivas direkt i moderbolaget efter nästa räkenskapsårs utgång.



Marcus Andersson
Vd och koncernchef,
Ambia Trading Group AB (publ)



Övrig information

PERSONAL

Antalet anställda i koncernen ökade under perioden till 62 personer. Den pågående omorganisationen förväntas inte leda till någon ytterligare neddragning av personalstyrkan.

PÅGÅENDE REKRYTERINGAR

Till Ambia har arbetet med att rekrytera en CFO inletts under oktober månad. Tjänsten avser hela koncernen, och beräknas bli tillsatt under januari 2016.

För Isolda ABs räkning har under november månad rekryterats en marknadschef som tillträder i januari 2016. Tjänsten omfattar Isoldabolagens strategiska marknadsföring.

Isolda AB söker för anställning på heltid en produktchef för tillträde efter årsskiftet.

KASSAFLÖDE OCH LIKVIDA MEDEL

Koncernens tillgängliga likvida medel ökade under det tredje kvartalet med 4,4 MSEK till 21,4 MSEK. En fastighetsförsäljning under perioden bidrog positivt till kassan med 2,9 MSEK. Lagret ökade under perioden med 3 MSEK till 67,7 MSEK. Kundfordringarna ökade med 30 MSEK till 83 MSEK medan leverantörsskulderna minskade med 6 MSEK till 63 MSEK. De kortfristiga skulderna till kreditinstitut ökade från 36,5 MSEK till 77,2 MSEK främst beroende på att fakturabelåning införts som finansieringslösning i fler av koncernbolagen. Amortering av förvärvslån har under perioden skett med motsvarande 11 MSEK. Koncernens investeringar i anläggningstillgångar har överstigit avskrivningar under perioden med 0,25 MSEK.

TVISTER

Skatteverket har påfört moderbolaget skattetillegg hänförligt till moms för 2011 och 2012 för det man menar varit felaktiga periodiseringar. Beslutet leder inte till att Bolaget får betala mer skatt eller moms. Bolaget har överklagat beslutet. Anstånd med betalning av avgiften har erhållits. Bolaget och dess rådgivare anser att utsikterna för att Förvaltningsrätten ska ändra Skatteverkets beslut är goda. På grund härav, och då bolagets resultat och ställning endast påverkas i marginell omfattning om besväret skulle ogillas, har någon reservation i redovisningen inte gjorts.

EGET KAPITAL

Koncernens synliga egna kapital uppgick vid periodens slut till 7,5 MSEK. Det justerade egna kapitalet med hänsyn till övervärden beräknades vid samma tillfälle uppgå till 22 MSEK. Bolagets mål om en soliditet på 35 % vid utgången av 2016 ligger fast, en detaljerad plan för hur detta ska nås har fastlagts av styrelsen.

NYEMISSIONER

Inga avrop av kapital från GEM har förekommit under året. TO1 löpte ut under perioden, men har bokförts i oktober då antalet tecknade aktier, 45 753 st, stod klart först då. Emissionen tillförde bolaget 686 295 kronor, varav 22 877 kronor är hänförligt till aktiekapital, och resterande 663 418 kronor tillkommer överkursfond. Hänsyn har då inte tagits till emissionskostnader, vilka uppgick till cirka 50 000 kronor.



Resultaträkning för koncernen

| SEK | 2015-01-01 -2015-09-30 | 2015-01-01 -2015-06-30 |
|--|---------------------------|---------------------------|
| Nettoomsättning | 300 199 146 | 136 545 517 |
| Övriga rörelseintäkter | 945 752 | 184 527 |
| SUMMA | 301 144 898 | 136 730 044 |
| Rörelsens kostnader | | |
| Varukostnad | -279 415 168 | -128 312 312 |
| Lagerförändring | 4 846 475 | 1 723 064 |
| Övriga externa kostnader | -12 998 720 | -4 369 911 |
| Personalkostnader | -11 164 533 | -3 975 743 |
| Avskrivningar | -2 412 975 | -1 281 099 |
| Övriga rörelsekostnader | 4 717 926 | -1 |
| S:a rörelsens kostnader | -296 426 995 | -136 216 002 |
| Rörelseresultat | 4 717 903 | 514 042 |
| Resultat från finansiella poster | | |
| Resultat från andelar som är anläggningstillgångar | -8 128 229 | 244 474 |
| Övriga ränteintäkter | 2 559 122 | -39 |
| Räntekostnader | -3 477 862 | -1 294 319 |
| Resultat efter finansiella poster | -4 329 066 | -535 841 |
| Bokslutsdispositioner | 1 156 895 | 0 |
| Återföring negativ Goodwill | -288 873 | 23 427 |
| Minoritetsandel i resultat | 1 023 | -125 428 |
| Skatt på årets resultat | 0 | 0 |
| Uppskjuten skatt | 0 | 0 |
| Förändring uppskjuten skatt | 213 063 | 45 356 |
| Periodens resultat | -3 246 958 | -592 486 |

Balansräkning för koncernen

- Tillgångar

| SEK | 2015-09-30 | 2015-06-30 |
|--|--------------------|--------------------|
| TILLGÅNGAR | | |
| Immateriella anläggningstillgångar | | |
| Koncessioner, patent, licenser, varumärken samt liknande rättigheter | 3 300 224 | 2 842 260 |
| Goodwill | 504 321 | 534 970 |
| S:a immateriella anläggningstillgångar | 3 804 545 | 3 377 230 |
| Materiella anläggningstillgångar | | |
| Byggnader och mark* | 0 | 2 885 697 |
| Maskiner och andra tekniska anläggningar | 2 658 206 | 2 347 153 |
| Inventarier, verktyg och installationer | 11 693 249 | 12 189 375 |
| S:a materiella anläggningstillgångar | 14 351 455 | 17 422 225 |
| Finansiella anläggningstillgångar | | |
| Andelar i intresseföretag | 75 000 | 75 000 |
| Fodringar hos intresseföretag | 227 000 | 0 |
| Andra långfristiga värdepappersinnehav | -29 454 | 52 179 |
| Skattefodran | 67 521 | 0 |
| S:a finansiella anläggningstillgångar | 272 546 | 127 179 |
| S:a Anläggningstillgångar | 18 496 067 | 20 926 634 |
| Varulager | | |
| Färdiga varor och handelsvaror | 67 710 115 | 65 151 087 |
| S:a Varulager | 67 710 115 | 65 151 087 |
| Korfristiga fordringar | | |
| Kundfordringar | 82 614 888 | 52 390 783 |
| Aktuella skattefordringar | 2 396 287 | 2 217 280 |
| Övriga fordringar | 4 455 282 | 3 186 424 |
| Förutbetalda kostnader | 4 043 096 | 2 780 638 |
| S:a korfristiga fordringar | 93 509 554 | 60 575 125 |
| Kassa & Bank | 21 410 071 | 17 039 266 |
| S:a Omsättningstillgångar | 182 629 740 | 142 765 478 |
| S:A TILLGÅNGAR | 201 125 807 | 163 692 112 |

*Isolda ABs fastighet i Spanien har under perioden avyttrats till bokfört värde.



Balansräkning för koncernen

- Eget kapital och skulder

| SEK | 2015-09-30 | 2015-06-30 |
|---------------------------------------|--------------------|--------------------|
| EGET KAPITAL | | |
| Aktiekapital | 949 570 | 949 570 |
| Ej. Reg nyemission | 339 985 | 339 985 |
| Omräkningsdifferens | -82 178 | 0 |
| Balanserat resultat | 9 572 733 | 9 485 929 |
| Periodens resultat | -3 246 958 | -592 486 |
| S:a Eget kapital | 7 533 152 | 10 182 998 |
| Minoritetsintresse | 695 977 | 648 262 |
| Långfristiga skulder | | |
| Skulder till kreditinstitut | 8 303 547 | 8 628 178 |
| Övriga skulder | 95 486 | 1 214 140 |
| S:a långfristiga skulder | 8 399 033 | 9 842 318 |
| Kortfristiga skulder | | |
| Skulder till kreditinstitut | 77 146 880 | 36 475 570 |
| Förskott från kunder | 213 618 | 161 042 |
| Leverantörsskulder | 63 012 008 | 68 767 869 |
| Aktuella skatteskulder | 835 240 | 217 836 |
| Övriga skulder | 22 013 107 | 15 910 813 |
| Upplupna kostnader | 11 519 374 | 10 425 457 |
| Uppskjuten skatt | 2 556 515 | 2 725 578 |
| S:a kortfristiga skulder | 177 296 744 | 134 684 165 |
| Negativ Goodwill | 7 200 901 | 8 334 369 |
| S:a Skulder | 192 896 678 | 153 509 114 |
| S:A SKULDER & EGET KAPITAL | 201 125 807 | 163 692 112 |

Kassaflöde för koncernen

| TSEK | 2015-07-01 -2015-09-30 | 2015-01-01 -2015-06-30 |
|-------------------|---------------------------|---------------------------|
| Ingående kassa | 17 039 | 7 508 |
| Utgående kassa | 21 410 | 17 039 |
| Kassaflöde | 4 371 | 9 531 |



Resultaträkning för moderbolaget

| SEK | 2015-01-01 -2015-09-30 | 2015-01-01 -2015-06-30 |
|--|---------------------------|---------------------------|
| Nettoomsättning | 198 083 260 | 131 112 138 |
| Övriga rörelseintäkter | 505 571 | 184 527 |
| SUMMA | 198 588 831 | 131 296 665 |
| Rörelsens kostnader | | |
| Varukostnad | -187 885 865 | -123 518 278 |
| Lagerförändring | 0 | 74 994 |
| Övriga externa kostnader | -4 533 619 | -2 925 180 |
| Personalkostnader | -4 280 433 | -2 854 154 |
| Avskrivningar | -1 306 307 | -813 874 |
| Övriga rörelsekostnader | 0 | -1 |
| S:a rörelsens kostnader | -198 006 224 | -130 036 493 |
| Rörelseresultat | 582 607 | 1 260 172 |
| Resultat från finansiella poster | | |
| Övriga ränteintäkter | 581 | 0 |
| Räntekostnader | -2 309 069 | -1 233 244 |
| Resultat efter finansiella poster | -1 725 881 | 26 928 |
| Periodens resultat | -1 725 881 | 26 928 |



Balansräkning för moderbolaget

- Tillgångar

| SEK | 2015-09-30 | 2015-06-30 |
|--|-------------------|-------------------|
| TILLGÅNGAR | | |
| Immateriella anläggningstillgångar | | |
| Koncessioner, patent, licenser, varumärken samt liknande rättigheter | 584 286 | 656 027 |
| S:a immateriella anläggningstillgångar | 584 286 | 656 027 |
| Materiella anläggningstillgångar | | |
| Maskiner och andra tekniska anläggningar | 1 920 813 | 2 338 555 |
| S:a materiella anläggningstillgångar | 1 920 813 | 2 338 555 |
| Finansiella anläggningstillgångar | | |
| Andelar i intresseföretag | 40 088 108 | 40 088 108 |
| Fordringar hos koncernföretag | 2 968 086 | 5 894 |
| Andelar i intresseföretag | 75 000 | 75 000 |
| Fordringar hos intresseföretag | 227 000 | 75 000 |
| Andra långfristiga värdepappersinnehav | -49 995 | 75 000 |
| S:a finansiella anläggningstillgångar | 43 308 199 | 40 169 002 |
| S:a anläggningstillgångar | 45 813 298 | 43 163 584 |
| Varulager | | |
| Färdiga varor och handelsvaror | 24 530 482 | 24 618 245 |
| S:a Varulager | 24 530 482 | 24 618 245 |
| Korfristiga fordringar | | |
| Kundfordringar | 12 788 848 | 13 540 432 |
| Fodran koncernföretag | 0 | 3 500 000 |
| Övriga fordringar | 3 738 389 | 451 236 |
| Förutbetalda kostnader | 0 | 2 780 638 |
| S:a korfristiga fordringar | 16 527 237 | 24 618 245 |
| Kassa & Bank | 487 982 | 3 184 207 |
| S:a omsättningstillgångar | 41 545 701 | 45 294 120 |
| S:A TILLGÅNGAR | 87 358 999 | 88 457 704 |

Balansräkning för moderbolaget

- Eget kapital och skulder

| SEK | 2015-09-30 | 2015-06-30 |
|---------------------------------------|-------------------|-------------------|
| EGET KAPITAL | | |
| Aktiekapital | 949 570 | 949 570 |
| Ej. Reg nyemission | 339 985 | 339 985 |
| Balanserat resultat | 1 648 062 | 1 648 062 |
| Periodens resultat | -1 725 881 | 26 929 |
| Fria reserver | 7 671 926 | 7 671 926 |
| S:a eget kapital | 8 883 662 | 10 636 472 |
| Långfristiga skulder | | |
| Skulder till kreditinstitut | 8 303 547 | 8 428 178 |
| Skulder till koncernföretg | 20 505 345 | 10 532 230 |
| Övriga skulder | 0 | 1 117 423 |
| S:a långfristiga skulder | 28 808 892 | 20 077 831 |
| Kortfristiga skulder | | |
| Skulder till kreditinstitut | 28 206 149 | 35 183 334 |
| Förskott från kunder | 179 345 | 147 040 |
| Leverantörsskulder | 6 552 044 | 10 662 802 |
| Övriga skulder | 12 855 963 | 11 750 225 |
| Upplupna kostnader | 1 872 944 | 0 |
| S:a kortfristiga skulder | 49 666 445 | 57 743 401 |
| S:a skulder | 78 475 337 | 77 821 232 |
| S:A SKULDER & EGET KAPITAL | 87 358 999 | 88 457 704 |

Kassaflöde för moderbolaget

| TSEK | 2015-07-01 -2015-09-30 | 2015-01-01 -2015-06-30 | 2014-01-01 -2014-12-31 | 2013-01-01 -2013-12-31 |
|-------------------|---------------------------|---------------------------|---------------------------|---------------------------|
| Ingående kassa | 3 184 | 6 550 | 7 126 | 8 318 |
| Utgående kassa | 488 | 3 184 | 6 550 | 7 126 |
| Kassaflöde | -2 696 | -3 660 | -576 | -1 192 |



På styrelsens uppdrag

Vimmerby den 30 nov 2015

Marcus Andersson

Vd och koncernchef

Granskningsrapport

Denna halvårsrapport har inte varit föremål för granskning av företags revisorer.

Kommande rapporter

| Datum | Rapport |
|------------|-------------------|
| 2016-02-29 | Bokslutskommuniké |



Ambia Trading Group AB (publ)
Snödroppegränd 4
590 80 Södra Vi

Tel: 0492-209 50
www.ambiatrading.se